

# PROFILO ISTITUZIONALE



Cooperativa sociale  
**P.G. Frassati**  
Servizi alla persona



# Da oltre trent'anni al servizio dei cittadini.

*"[...] il servizio è costituito dal coordinatore, dagli operatori e, ove previsto, dalla struttura. Per servizio si intende un'organizzazione di lavoro permanente e continuativa costituita dalla cooperativa sulla base di un progetto della cooperativa stessa [...]"*

*(dal Regolamento Interno)*

La cooperativa sociale P.G. Frassati Servizi alla persona è una **cooperativa sociale di tipo A** che progetta e gestisce **servizi sociali, assistenziali, educativi, socio-sanitari, sanitari, riabilitativi e animativi**, finalizzati a prevenire e contenere i rischi e gli effetti dell'esclusione e del disagio sociale e a promuovere la crescita della comunità locale.

Dal 1976 opera principalmente nel territorio della **provincia di Torino** per conto della Pubblica Amministrazione.

Nel 2009 ha progettato e gestito **74\* servizi** rivolti a **4.491\* destinatari** diretti attraverso l'attività di **418\* soci lavoratori** per un totale di **19.702\* giornate annuali** di erogazione.

Quotidianamente persegue l'interesse generale della comunità alla promozione umana e all'integrazione sociale dei cittadini attraverso la cura delle persone escluse dalla vita economica e sociale e la realizzazione di percorsi di accoglienza e inserimento nelle comunità locali secondo i seguenti principi costitutivi della cooperazione sociale:

- **proprietà sociale:** i lavoratori sono prevalentemente soci della cooperativa
- **mutualità prevalente:** l'attività economica è in prevalenza a favore dei soci, presenti e futuri
- **struttura societaria partecipativa e democratica:** i soci hanno egual diritto nell'esercizio del governo dell'impresa attraverso il voto capitario
- **promozione cooperativa:** la cooperativa promuove i valori della cooperazione tra i cittadini.

\* Fonte: Bilancio sociale 2009

## MISSION

*“La società cooperativa ha lo scopo di perseguire [...] l’interesse generale della comunità [...] per la promozione, l’inclusione e il reinserimento sociale delle persone attraverso la gestione di servizi socio-sanitari, sanitari, riabilitativi, assistenziali ed educativi [...] nel rispetto della dignità, peculiarità e creatività di ogni individuo attraverso principi di imparzialità e di uguaglianza e senza discriminazioni politiche, religiose o di sesso.”*

*(ex Art. 5 – Scopo sociale dello Statuto)*

### Scopo sociale e obiettivi

La cooperativa sociale P.G. Frassati Servizi alla persona intende contribuire a costruire una società basata sulla **solidarietà**, **l’uguaglianza** e la **reale giustizia sociale** ricercando la soddisfazione dei propri soci sia attraverso opportunità professionali qualificate, sia attraverso la partecipazione e la condivisione delle scelte di impresa e dei propri valori. Per questo motivo la progettazione e la gestione dei servizi si ispirano a principi di **imparzialità** e di **uguaglianza**, sono frutto di **libera iniziativa** e mirano a rispettare la **libertà di scelta degli utenti**.

I suoi obiettivi primari sono:

- la **promozione** e la **valorizzazione** degli **individui** cui i servizi della cooperativa si rivolgono, nel rispetto della dignità, della peculiarità e della creatività di ognuno di essi attraverso attività e azioni di cura, tutela, assistenza, aiuto, sostegno, accompagnamento e relazione
- la **promozione** e il **sostegno** di una **cultura del benessere** per una società costruita a misura d’uomo
- la **promozione**, la **diffusione** e il **progresso** delle **politiche sociali**

### Destinatari e tipologia dei servizi

I servizi sociali, assistenziali, educativi, socio-sanitari, sanitari, riabilitativi e animativi si rivolgono a:

- **minori, giovani e famiglie**: comunità alloggio, gruppi appartamento, servizi educativi territoriali domiciliari e scolastici, centri diurni, luoghi neutri, Centri di Aggregazione Giovanile (C.A.G.)
- **disabili**: comunità alloggio, gruppi appartamento, Residenze Assistenziali Flessibili (R.A.F.) residenziali e diurne, centri di attività diurna, educativa territoriale e progetti occupazionali
- **anziani**: Residenze Assistenziali (R.A.), Residenze Assistenziali Alberghiere (R.A.A.), Residenze Assistenziali Flessibili (R.A.F.), Residenze Sanitarie Assistenziali (R.S.A.), servizi di assistenza infermieristica e tutelare, riabilitazione e animazione
- **adulti in difficoltà e con fragilità sociale**: centri per l’accoglienza notturna, servizi per le dipendenze (comunità terapeutiche), servizi per la salute mentale (gruppi appartamento, centri diurni e di accoglienza, progetti occupazionali, servizi riabilitativi territoriali e domiciliari)
- **persone che necessitano di assistenza al domicilio**: servizi socio-assistenziali e socio-sanitari di assistenza e cura domiciliare e di accompagnamento
- **persone che necessitano di assistenza sanitaria**: servizi di organizzazione e gestione di strutture sanitarie ospedaliere e hospice.



---

Al lavoro nell'orto:  
il Centro di attività diurna  
Cascina La Luna

## STORIA ED EVOLUZIONE

### Un lungo percorso di crescita progressiva.

La cooperativa sociale P.G. Frassati (P.G. Frassati società cooperativa sociale Onlus) si costituisce nel **1976** su iniziativa di un sacerdote operaio, grazie al lascito che la famiglia di Pier Giorgio Frassati aveva destinato al Comune di Torino per stimolare la nascita di **attività solidaristiche rivolte alla popolazione giovanile locale**.

Nel **1977** inizia la propria attività grazie a un gruppo di volontari e operatori sociali che avvia la **prima struttura comunitaria** per l'accoglienza di persone in condizioni di marginalità sociale e di minori abbandonati. Il modello di questa esperienza comunitaria è quello sperimentato in Francia dal fondatore del movimento di Emmaus, Henri Marie Joseph Grouès detto l'Abbé Pierre. Secondo questo modello coloro che vivevano condizioni di difficoltà erano accolti nelle comunità e collaboravano al proprio mantenimento attraverso iniziative di vita e di lavoro, svolgendo attività di raccolta e recupero di materiali usati e scartati dalla società.

A partire dai primi anni Ottanta questa esperienza si evolve attraverso un processo di **progressiva specializzazione e professionalizzazione**. Nel **1981** la Città di Torino riconosce l'esperienza e si convenziona con la cooperativa per l'apertura delle prime due comunità alloggio per minori e, nel **1983**, della terza.

La **gestione dei servizi educativi per i minori** rappresenta la linea prioritaria di interesse della cooperativa e la costituzione delle comunità alloggio, intese come una valida alternativa all'istituzionalizzazione, è il punto di avvio di questa evoluzione. Grazie alle competenze maturate sulle problematiche minorili, anche attraverso la partecipazione al dibattito politico-culturale locale, nascono una serie di **servizi professionali** rivolti al mantenimento del minore all'interno della famiglia di origine: i servizi di educativa territoriale e di assistenza domiciliare e i centri diurni.

Nel corso degli anni le attività di assistenza e cura domiciliare e di accompagnamento si sviluppano ulteriormente e si diversificano. La cooperativa inizia quindi a sperimentare **nuove esperienze di assistenza** progettando e gestendo nuovi servizi residenziali, semi-residenziali e territoriali, dedicati ad altre categorie considerate deboli o a rischio: anziani, diversamente abili intellettivi, psichici, fisici e motori, adulti in difficoltà e tossicodipendenti. In anni più recenti si sviluppa anche un'area specifica dedicata alla progettazione e alla gestione di **servizi di assistenza sanitaria** e di presidi sanitari.

## STORIA ED EVOLUZIONE

La cooperativa P.G. Frassati sin dalla sua nascita aveva individuato nel **lavoro**, inteso come strumento di **reinserimento e riabilitazione**, la sua seconda linea di interesse. Sin da subito e parallelamente ai servizi nominati nascono in quest'ottica attività imprenditoriali rivolte all'inserimento lavorativo delle persone in difficoltà sociale: laboratori artigianali, un'azienda agricola, un'impresa di pulizie e di manutenzione ambientale e delle aree verdi.

Nel **1993**, a seguito della Legge n. 381 del 1991, queste attività confluiscono all'interno della cooperativa sociale **P.G. Frassati Produzione Lavoro**, cooperativa sociale di tipo B che, tramite cessione di ramo di azienda, si separa dalla cooperativa storica e assume natura giuridica propria.

La cooperativa originaria continua a essere attiva esclusivamente nel campo dei **servizi alla persona** con il nome di cooperativa sociale **P.G. Frassati Servizi alla persona**.

Le due cooperative attualmente condividono **politiche sociali** e di inserimento lavorativo, **strumenti** di servizio aziendale, e collaborano, con le **rispettive competenze**, nella gestione di attività imprenditoriali.

La sede amministrativa



## L'OSPEDALE DI SETTIMO

Un'esperienza di integrazione tra Servizio Pubblico e privato sociale.

Per la prima volta nella storia della Regione Piemonte una cooperativa sociale non si limita a fornire servizi attraverso la partecipazione a una gara di appalto, ma entra nella **proprietà di una struttura sanitaria** afferente al Sistema Sanitario Regionale. La cooperativa sociale P.G. Frassati Servizi alla persona, a fronte di un impegno organizzativo di anni e a seguito di un lungo percorso di trattative, acquisisce il **15,5%** (16,5% se si aggiunge la quota dell'1% della collegata cooperativa sociale P.G. Frassati Produzione Lavoro) della proprietà dell'Ospedale di Settimo insieme alla Regione Piemonte con il 52% del capitale (34% Asl TO4 e 18% Asl TO2), all'Azienda sviluppo multiservizi (Gruppo Asm S.p.a.) e al Comune di Settimo Torinese con il 31,5%.

Alla cooperativa è inoltre affidata la **Direzione del Dipartimento assistenziale**, cioè la progettazione, l'organizzazione e l'erogazione dei servizi assistenziali, infermieristici e riabilitativi attraverso la gestione di proprio personale tecnico (infermieri, operatori socio-sanitari, terapisti della riabilitazione e tecnici sanitari di varia natura), oltre alle attività e ai servizi di supporto relativi.

L'Ospedale di Settimo



## L'OSPEDALE DI SETTIMO

L'Ospedale di Settimo sorge su un'area di **42.000 mq**, di cui **4.000** di superficie coperta e **14.500** di parcheggio con **360 posti auto** riservati, ed è un presidio sanitario destinato al trattamento delle post-acuzie, della riabilitazione e della lungodegenza. Una struttura modernissima, articolata su tre corpi di fabbrica di cinque piani ciascuno disposti a raggiera, con **111 stanze** da uno o due posti letto, tutte dotate di aria condizionata e bagno interno.

Con **211 posti letto** di cui **80** destinati alle dimissioni protette, **60** alle riabilitazioni di secondo livello e **71** alla lungodegenza, l'Ospedale di Settimo contribuisce a decongestionare i reparti di Medicina e di Pronto Soccorso delle Aziende Sanitarie Locali dell'Ospedale di Chivasso e del San Giovanni Bosco di Torino e impiega circa **150 operatori** con funzioni sanitarie e assistenziali.

### I numeri

<b>42.000</b>
metri quadrati di superficie totale
<b>14.500</b>
metri quadrati di parcheggio
<b>4.000</b>
metri quadrati di superficie coperta
<b>211</b>
posti letto
<b>150</b>
operatori con funzioni sanitarie e assistenziali
<b>111</b>
stanze con uno o due posti letto
<b>80</b>
posti letto per le dimissioni protette
<b>71</b>
posti letto per la lungodegenza
<b>60</b>
posti letto per le riabilitazioni di secondo livello





Work planning:  
l'Ospedale di Settimo

Per la reale  
soddisfazione  
delle necessità  
degli utenti.

### Standard qualitativi

La cooperativa sociale P.G. Frassati Servizi alla persona progetta e gestisce i propri servizi mirando alla reale soddisfazione delle necessità degli utenti e alla realizzazione di interventi professionalmente qualificati attraverso l'applicazione dei seguenti standard qualitativi:

- ciascun servizio nasce sulla base di un **accurato ed esplicito progetto** periodicamente revisionato e integrato
- ciascun servizio è dotato di un **coordinatore responsabile** e di un'équipe professionale composta da operatori qualificati
- per ogni singolo utente, ove previsto, è formulato un **progetto individuale**, verificato e integrato in base alle necessità
- ogni singolo utente, per quanto possibile, partecipa a definire **il proprio "contratto"**, ossia l'accordo che regola la propria relazione con il servizio
- ogni singolo utente ha come **riferimento privilegiato** un singolo operatore o l'intera équipe professionale.



### Certificazione del Sistema Qualità

Dopo un lungo percorso formativo e di riorganizzazione la cooperativa, nel 2007, ha ottenuto la certificazione del proprio sistema gestionale ai sensi della norma **UNI EN ISO 9001:2008**, rilasciata dalla società QS Schaffhausen AG per la **progettazione, programmazione ed erogazione di servizi educativi, socio-assistenziali, animativi, socio-sanitari e servizi alberghieri**.

La sala riunioni





La cooperativa sociale P.G. Frassati Servizi alla persona considera tutte le attività di formazione e di aggiornamento dei propri soci lavoratori e del personale dipendente di primaria importanza per una **congrua gestione dei servizi**, per la **crescita** e l'**arricchimento professionale** dei propri operatori, per le **politiche di sicurezza aziendale**.

I processi di aggiornamento e di formazione si realizzano attraverso tre differenti attività:

- organizzazione e gestione diretta di **percorsi formativi e di aggiornamento tematici** rivolti ai propri soci lavoratori
- partecipazione a **seminari di studio, workshop e convegni** organizzati da enti e istituzioni
- iscrizione a **corsi di riqualificazione straordinaria** per i soci lavoratori che, pur in possesso dei requisiti formativi e di esperienza, si trovano nella condizione di dover acquisire nuovi titoli e profili professionali abilitanti.

### I principali percorsi formativi a gestione diretta

#### 2009

##### **Corso di formazione per referenti di servizio e coordinatori**

Per referenti e coordinatori di servizio  
*Autofinanziato*

#### 2008

##### **La progettazione educativa individualizzata nei servizi residenziali per minori**

Per Educatori Professionali  
*Autofinanziato*

##### **L'intervento dell'OSS in servizi domiciliari rivolti a minori - 2° edizione**

Per Operatori Socio-Sanitari (OSS)  
*Autofinanziato*

##### **L'intervento psicofarmacologico nel soggetto disabile**

Per Educatori Professionali e Operatori Socio-Sanitari (OSS)  
*Autofinanziato*

##### **Il sistema informatico aziendale: gestione server e documenti di rete**

Per coordinatori di servizio  
*Autofinanziato*

#### 2007

##### **Nuovi modelli di assistenza - 2° edizione**

Per Operatori Socio-Sanitari (OSS) e Infermieri  
*Co-finanziato dalla Regione Piemonte*  
*Direttiva Occupati 2005 - Legge 236/93*

##### **Il sistema di classificazione internazionale ICF**

Per Educatori Professionali  
*Co-finanziato dalla Regione Piemonte*  
*Direttiva Occupati 2005 - Legge 236/93*

##### **L'intervento dell'OSS in servizi domiciliari rivolti a minori**

Per Operatori Socio-Sanitari (OSS)  
*Promosso da Consorzio Formazione Accademico*

##### **Corsi introduttivi sulla Certificazione ISO 9001:2000**

Per referenti di servizio, coordinatori, responsabili di area complessa  
*Autofinanziato*

##### **Corso per auditor interni per la gestione delle Verifiche Ispettive Interne**

Per auditor interni e Responsabile Sistema Qualità  
*Autofinanziato*

#### 2006

##### **La gestione e amministrazione del personale**

Per referenti di servizio e coordinatori  
*Co-finanziato fondo per la formazione professionale FON.COOP*

##### **Il buon percorso di nascita**

Per Educatori Professionali, Operatori Socio-Assistenziali (OSA) con qualifica di ADEST e Operatori Socio-Sanitari (OSS) operanti in strutture con madri e figli  
*Autofinanziato*

##### **La comunicazione aumentativa**

Per Educatori Professionali che operano in servizi per disabili intellettivi  
*Autofinanziato*

#### 2005

##### **Tecniche di animazione per servizi rivolti ad anziani e multi-disabili**

Per Educatori Professionali, Operatori Socio-Assistenziali (OSA) con qualifica di ADEST e Operatori Socio-Sanitari (OSS)  
*Autofinanziato*

## FORMAZIONE

### **Gli aspetti legislativi e normativi, diritti e doveri dell'educatore di comunità alloggio in relazione all'accompagnamento di minori a processi civili e penali**

Per Educatori Professionali operanti in strutture residenziali  
Co-finanziato con il fondo per la formazione professionale  
FON.COOP

### **Aggiornamento sulla gestione del software Access**

Per personale tecnico amministrativo  
Autofinanziato

### **2003**

#### **Formazione per referenti di servizio**

Per Educatori Professionali e Operatori Socio-Assistenziali (OSA) con qualifica di ADEST

Co-finanziato dalla Regione Piemonte

Direttiva Occupati 2002 - Legge 236/93

#### **Formazione nell'ambito della mediazione familiare**

Per Educatori Professionali e Socio-Assistenziali (OSA) con qualifica di ADEST

Co-finanziato dalla Regione Piemonte

Direttiva Occupati 2002 - Legge 236/93

#### **Formazione per referenti di servizio - 2° edizione**

Per Educatori Professionali, Operatori Socio-Assistenziali (OSA) con qualifica di ADEST e Operatori Socio-Sanitari (OSS)

Co-finanziato dalla Regione Piemonte

Direttiva Occupati 2002 - Legge 236/93

#### **Tecniche di animazione per servizi rivolti ad anziani e multi-disabili**

Per Educatori Professionali, Operatori Socio-Assistenziali (OSA) con qualifica di ADEST e Operatori Socio-Sanitari (OSS)

Co-finanziato dalla Regione Piemonte

Direttiva Occupati 2002 - Legge 236/93

#### **L'intervento di counselling nei servizi rivolti alla popolazione anziana**

Per Operatori Socio-Assistenziali (OSA) con qualifica di ADEST e Operatori Socio-Sanitari (OSS)

Co-finanziato dalla Regione Piemonte

Direttiva Occupati 2002 - Legge 236/93

### **2002**

#### **Aggiornamento per personale ADEST operante in strutture per anziani nell'area della Valle di Susa**

Per Operatori Socio-Assistenziali (OSA) con qualifica di ADEST  
Autofinanziato

#### **Tutor per l'inserimento lavorativo di soggetti svantaggiati**

Per Educatori Professionali

Promosso da CSEA Torino

#### **Problematiche derivanti dall'alcool dipendenza**

Per Educatori Professionali

Promosso da ACAT Torino

#### **Direttore di presidio socio-assistenziale**

Per coordinatore di nucleo Socio-Sanitario

Promosso da Fondazione Feyles Torino

#### **Il trattamento del trauma psicologico nella prospettiva della ricerca sull'attaccamento**

Per Educatori Professionali

Promosso da cooperativa sociale Paradigma, Torino

#### **La disabilità motoria**

Per Educatori Professionali

Promosso da Città di Torino - Servizio Passepartout

#### **Immagine e famiglia**

Per Educatori Professionali

Centro Studi Eteropoiesi, Torino

### **2001**

#### **Progetto nazionale di ricerca-intervento "child abuse"**

Per 12 cooperative sociali di tipo A

Promosso da cooperativa sociale Impresa a Rete di Pordenone e co-finanziato dalla Regione Piemonte - Legge 236/93

#### **L'ADEST e la qualità del servizio nelle strutture residenziali per anziani**

Per Operatori Socio-Assistenziali (OSA) con qualifica di ADEST  
Co-finanziato dalla Regione Piemonte

Direttiva Occupati 2001 - Legge 236/93

#### **L'ADEST e la qualità del servizio di assistenza domiciliare per anziani**

Per Operatori Socio-Assistenziali (OSA) con qualifica di ADEST  
Co-finanziato dalla Regione Piemonte

Direttiva Occupati 2001 - Legge 236/93

#### **Il sistema qualità: la Carta del Servizio (modulo 1 e 2) e la Certificazione SA 8000, ottobre 2001 - marzo 2002**

Per dirigenti e coordinatori di area e di servizio

Co-finanziato dalla Regione Piemonte - FSE

#### **Applicativi di informatica, ottobre 2001 - marzo 2002**

Per personale tecnico amministrativo

Co-finanziato dalla Regione Piemonte - FSE

#### **Servizi residenziali per anziani, ottobre 2001 - marzo 2002**

Per Operatori Socio-Assistenziali (OSA) con qualifica di ADEST e Infermieri

Co-finanziato dalla Regione Piemonte - FSE

## **I percorsi formativi per la sicurezza aziendale**

### **Area H.A.C.C.P.**

#### **Corsi dal 2002 al 2009:**

- Igiene degli alimenti
- Gestione manuale e procedure di autocontrollo

Corsi: 10

Partecipanti: 231

Ore complessive: 530

### **Area Sicurezza sul lavoro**

#### **Corsi dal 2001 al 2009:**

- Antincendio e gestione dell'emergenza per attività a rischio di incendio elevato/medio
- Movimentazione carichi, rischio biologico e rischio chimico
- Primo soccorso
- Formazione rappresentante lavoratori per la sicurezza
- Informazione e formazione rischi specifici della mansione
- Formazione coordinatori e referenti (preposti)

Corsi: 35

Partecipanti: 841

Ore complessive: 6.398

### **Area privacy**

#### **Corsi 2009:**

- Il nuovo "sistema privacy": illustrazione delle nuove procedure aziendali

Corsi: 2

Partecipanti: 45

Ore complessive: 90

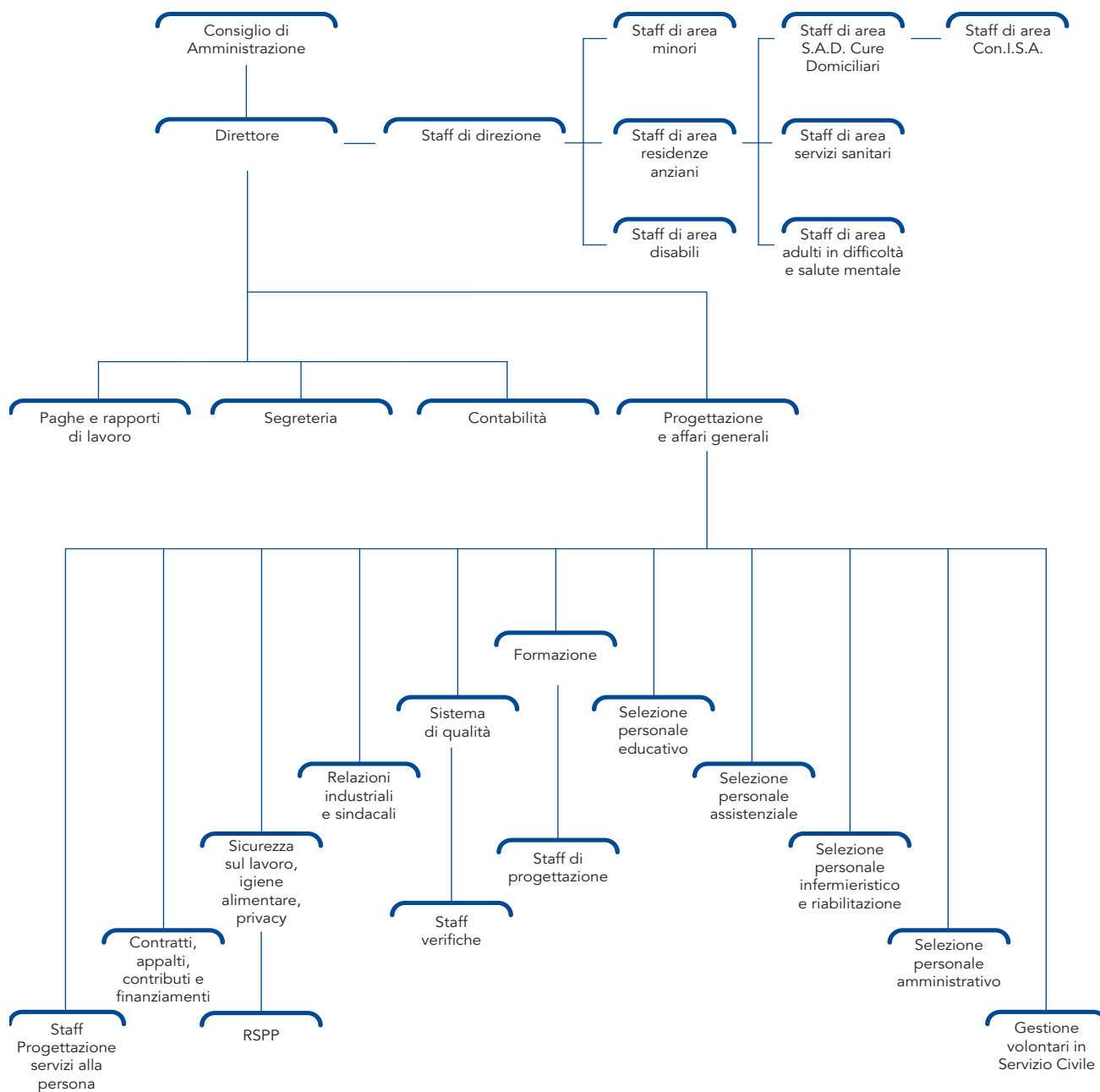
## PARTECIPAZIONE A SEMINARI DI STUDIO, WORKSHOP E CONVEGNI ORGANIZZATI DA ENTI E ISTITUZIONI

Nel corso dell'anno **2009** i soci lavoratori e il personale dipendente della cooperativa sociale P.G. Frassati Servizi alla persona hanno partecipato ai seguenti **percorsi formativi**:

Servizio	Titolo seminario, workshop, convegno	Numero partecipanti	Ore per partecipante	Totale ore
Servizio di Assistenza Domiciliare Con.I.S.A. Valle di Susa	La metodologia assistenziale dello human caring	40	20	800
	Formazione promossa Con.I.S.A. Valle di Susa e ASL TO3	6	50	300
Servizio di assistenza infermieristica, riabilitazione, animazione e tutelare presso Il Girasole Ciriè	Quando la coscienza se ne va: il caso dell'Alzheimer	1	8	8
	Percorso metodologico per la definizione dei PAI	3	16	48
	La bolla	6	3	18
	Riflessione e approfondimento sul Piano di Zona C.I.S. Ciriè	3	9	27
Servizio di assistenza infermieristica, riabilitazione, animazione e tutelare presso Casa dei Pini San Maurizio Canavese	Quando la coscienza se ne va: il caso dell'Alzheimer	1	8	8
	Percorso metodologico per la definizione dei PAI	3	16	48
	Riflessione e approfondimento sul Piano di Zona C.I.S. Ciriè	2	9	18
Centro del Protagonismo Giovanile Centro Anch'io	L'educazione ai tempi di Internet	1	14	14
	Giovani e ricerca di senso	1	16	16
	L'arte di gestire lo spazio comune	1	12	12
Luogo neutro Zefiro Moncalieri	La valutazione delle capacità genitoriali	2	4	8
Educativa Territoriale C.I.S.S.A. Moncalieri	La valutazione delle capacità genitoriali	2	4	8
Comunità alloggio pronto intervento mamma/bambino	Progetto A.C.T.I.O.N. (Azioni Trasversali Inter-Organizzative No alla violenza di genere)	2	10	20
Servizio di Assistenza Domiciliare Tutelare per soggetti affetti da AIDS ASL TO4	Convegno su HIV	2	5	10
Servizio di Assistenza Domiciliare C.I.S.S.P. Settimo Torinese	Progetto "Per i più piccoli"	5	10	50
Comunità alloggio Settimo Torinese	Formazione permanente c/o CSM	3	20	60
	Percorso di rete e di équipe nel lavoro clinico	3	40	120
R.A.F. Il Geco Druento	Conferenza nazionale sulla disabilità	1	16	16
	La farmacologia nel contesto della disabilità	8	9	72
C.A.G. Caselle	Tecniche di comunicazione	1	10	10
	Giovani e ricerca di senso	1	14	14
Comunità terapeutica per pazienti con doppia patologia Viabiellaventis	La diagnosi nei servizi per le dipendenze	2	8	16
	La governance nel settore delle dipendenze e il ruolo della regione e delle pubbliche amministrazioni	2	8	16
	Giovani e stili di consumo	4	8	32
Casa di ospitalità notturna via Foligno	La recidività nel campo delle dipendenze	1	6	6
	Il metodo autobiografico	1	4	4
<b>TOTALE</b>		<b>108</b>		<b>1.779</b>

# ORGANIGRAMMA E ORGANIZZAZIONE AZIENDALE

A partire dall'anno **2006** il Consiglio di Amministrazione ha ridefinito il proprio organigramma aziendale generale articolandolo in base al seguente schema. L'organigramma è **aggiornato annualmente** in relazione alle aree di attività e alle responsabilità.



## CORPO SOCIALE E OCCUPAZIONE

Il corpo sociale della cooperativa sociale P.G. Frassati Servizi alla persona è composto da **431\*** soci di cui **418\*** soci lavoratori e **13\*** soci volontari. Di seguito le tabelle per tipologia, anzianità, distribuzione per fascia d'età e grado di scolarizzazione dei soci relative al 2009 e agli anni precedenti.

\* Fonte: Bilancio sociale 2009

### Tipologia dei soci

	2001	2002	2003	2004	2005	2006	2007	2008	2009	% sui soci lavoratori
Totale soci lavoratori	297	337	356	379	374	376	381	378	418	-
Uomini	50	52	58	60	62	57	59	56	54	14,8
Donne	247	285	298	319	312	319	322	322	364	85,2
Totale soci volontari	3	5	5	4	6	7	7	9	13	-
Uomini	1	3	3	3	5	4	4	4	7	-
Donne	2	2	2	1	1	3	3	5	6	-
Totale soci sovventori	-	-	-	-	-	-	-	-	-	-
<b>TOTALE</b>	<b>300</b>	<b>342</b>	<b>361</b>	<b>383</b>	<b>380</b>	<b>383</b>	<b>388</b>	<b>387</b>	<b>431</b>	<b>-</b>

### Anzianità nel rapporto societario

Anni di anzianità	2001	2002	2003	2004	2005	2006	2007	2008	2009	% sul totale
Fino a 3 anni	174	214	175	151	130	119	116	109	141	33,7
Da 3 a 6 anni	64	65	93	111	108	106	89	73	60	14,4
Da 6 a 9 anni	33	35	45	59	69	77	84	79	84	20,1
Da 9 a 12 anni	12	14	22	35	30	35	41	55	64	15,3
Oltre i 12 anni	14	9	21	23	37	39	51	62	69	16,5
<b>TOTALE</b>	<b>297</b>	<b>337</b>	<b>356</b>	<b>379</b>	<b>374</b>	<b>376</b>	<b>381</b>	<b>378</b>	<b>418</b>	<b>-</b>

### Distribuzione dei soci per fascia di età

Fasce d'età	2001	2002	2003	2004	2005	2006	2007	2008	2009	% sui soci lavoratori
Fino a 25 anni	24	26	21	27	23	16	12	7	11	2,6
Da 26 a 30 anni	79	73	88	80	61	61	61	55	57	13,6
Da 31 a 35 anni	69	80	82	91	100	92	80	91	83	19,9
Da 36 a 40 anni	54	74	64	70	71	76	83	69	90	21,5
Da 40 a 45 anni	37	46	47	56	58	61	70	83	89	21,3
Oltre i 45 anni	34	38	54	55	61	70	75	73	88	21,1
<b>TOTALE</b>	<b>297</b>	<b>337</b>	<b>356</b>	<b>379</b>	<b>374</b>	<b>376</b>	<b>381</b>	<b>378</b>	<b>418</b>	<b>-</b>

### Grado di scolarizzazione dei soci

	2001	2002	2003	2004	2005	2006	2007	2008	2009	% sul totale
Nessun titolo	-	-	-	-	-	-	-	-	-	-
Licenza elementare	3	3	3	3	3	4	4	3	2	0,5
Licenza media	84	118	118	125	128	140	144	131	143	34,2
Maturità	169	168	179	193	184	168	166	179	204	48,8
Laurea	41	48	56	58	59	64	67	65	69	16,5
<b>TOTALE</b>	<b>297</b>	<b>337</b>	<b>356</b>	<b>379</b>	<b>374</b>	<b>376</b>	<b>381</b>	<b>378</b>	<b>418</b>	<b>-</b>

## STRUMENTI DI SISTEMA

La cooperativa sociale P.G. Frassati Servizi alla persona aderisce a una centrale cooperativa, possiede partecipazioni societarie e collabora con altre imprese per lo svolgimento delle proprie attività attraverso Associazioni Temporanee di Impresa (ATI).

### Partecipazione al movimento cooperativo

Dal 1980 la cooperativa aderisce a **Legacoop Piemonte** attraverso l'Associazione Regionale Cooperative Servizi e Turismo (ARCST). In seguito allo scioglimento dell'ARCST, per rappresentare le cooperative sociali nasce l'**Associazione Nazionale Legacoopsociali**, dotata di un organismo regionale, il Comitato Regionale Piemontese, cui la cooperativa aderisce a partire dal 2005.

### Partecipazioni societarie

La cooperativa possiede **partecipazioni societarie** all'interno delle seguenti imprese.

Impresa	Anno di adesione	Capitale
Coop. soc. P.G. Frassati scs Onlus di Produzione Lavoro - Torino	1993	Euro 364.102,11
Self - Consorzio regionale della cooperazione sociale s.c.s.a.r.l. - Torino	2000	Euro 5.164,57
S.A.A.P.A. S.p.A.	2008	Euro 2.285.234,37
Consorzio Euroqualità	-	Euro 51,65
CONAi - Consorzio Nazionale imballaggi	-	Euro 24,79

### Partecipazione ad Associazioni Temporanee di Impresa (ATI)

In occasione della partecipazione a gare di appalto per la gestione di servizi sul territorio, la cooperativa ha costituito **Associazioni Temporanee di Impresa (ATI)** di cui risulta capofila.

Servizio	Anno di stipula	Cooperative sociali presenti	Attività svolta
Comunità alloggio Ambienti Familiari - R.A.F. Diurna Momenti Familiari	2008	Paradigma	Servizi infermieristici, riabilitativi, medici e tecnici attività
R.A.F. Casa Protetta Venaria	2008	P.G. Frassati Produzione Lavoro	Servizi di pulizia e manutenzione delle aree verdi
R.A./R.A.F. San Martino Alpignano	2008	P.G. Frassati Produzione Lavoro	Servizi di pulizia e manutenzione delle aree verdi
R.A.F. Il Geco Druento	2006 - 2009	P.G. Frassati Produzione Lavoro	Servizi di pulizia e manutenzione
Servizi adulti in difficoltà Comune di Torino	2005 - 2009	Animazione Valdocco	Servizi per adulti in difficoltà
S.A.D. in accreditamento C.I.S.A. 31	2005	Solidarietà Sei	Servizi di assistenza domiciliare
Servizio di Assistenza Domiciliare C.I.S.S.P. Settimo	2004	P.G. Frassati Produzione Lavoro	Servizi di manutenzione
R.S.A. Settimo	2001	La Nuova Cooperativa	Servizi di pulizia
		P.G. Frassati Produzione Lavoro	Non esercita attività
		Il Margine	Non esercita attività
		Prograss	Non esercita attività

## PARTECIPAZIONI A ORGANISMI NAZIONALI, REGIONALI E LOCALI

La cooperativa sociale P.G. Frassati Servizi alla persona aderisce e partecipa attivamente ai seguenti **organismi** di coordinamento **nazionali, regionali e locali**:

- **Federazione Italiana Organismi per Persone Senza Fissa Dimora (fio.PSD)**
- **Coordinamento Nazionale Comunità Minori**
- **Associazione Libera**
- **Piani locali per le dipendenze**
- **Coordinamento Comunità per Mamma e Bambino del Comune di Torino**
- **Tavoli di concertazione e trattativa con l'Assessorato Servizi Sociali e Rapporti con le Aziende Sanitarie del Comune di Torino, per l'accreditamento e la costruzione dei parametri di qualità nella gestione dei servizi educativi per minori**
- **Tavolo di coordinamento delle Agenzie del Comune di Torino che si occupano dei servizi per Adulti in difficoltà**
- **Tavolo di programmazione attività consortili Consorzio Intercomunale Socio Assistenziale - C.I.S.A. di Gassino Torinese**
- **Osservatorio Genitori e Figli del Comune di Moncalieri**
- **Tavolo di Progettazione Unificata, Coordinamento Progetto Giovani e Gruppo Tecnico Politiche Giovani della Circoscrizione 2 del Comune di Torino**
- **Coordinamento agenzie Circoscrizione 1 del Comune di Torino**

Insieme a pranzo:  
la Comunità alloggio  
Cascina La Luna



## ATTIVITÀ DI WELFARE COMUNITARIO

La cooperativa sociale P.G. Frassati Servizi alla persona è impegnata in forme di **programmazione partecipata** con la **Pubblica Amministrazione** e le **Aziende Sanitarie Locali**. Considerando il lento recepimento della Legge n. 328 del 2000 da parte delle Pubbliche Amministrazioni e visto il provvedimento legislativo regionale (Legge Regionale n. 1 del 2004 "Norme per la realizzazione del sistema regionale integrato di interventi e servizi sociali e riordino della legislazione di riferimento"), gli Enti Locali titolati alla gestione dei Servizi Sociali danno avvio ai tavoli di concertazione, come previsto dall'art. 19 della Legge.

Le principali attività di collaborazione consistono nell'accreditamento all'interno delle conferenze aziendali di partecipazione delle Aziende Sanitarie Locali e nella partecipazione ad attività e azioni per la definizione dei **Piani dei Servizi Sociali** e dei **Piani di Zona**.

Di seguito l'elenco della attività finora svolte.

### Dal 2009

**Conferenza aziendale di partecipazione dell'ASL TO1, ASL TO2, ASL TO3 degli organismi di rappresentanza degli utenti, del terzo settore e dell'imprenditorialità sociale.**

### Dal 2008

**Piani di Zona del Consorzio Intercomunale Socio-Assistenziale - C.I.S.A. di Gassino Torinese**

La cooperativa sociale P.G. Frassati Servizi alla persona partecipa alle attività di programmazione ed elaborazione dei Piani di Zona per Anziani promosse dal C.I.S.A. di Gassino Torinese.

### Dal 2005

**Piani di Zona del Consorzio Intercomunale dei Servizi Socio-Assistenziali - C.I.S. di Cirié**

La cooperativa sociale P.G. Frassati Servizi alla persona partecipa alle attività di programmazione ed elaborazione dei Piani di Zona promosse dal C.I.S. di Cirié.

**Piani di Zona del Consorzio Intercomunale Socio-Assistenziale - Con.I.S.A. "Valle di Susa"**

La cooperativa P.G. Frassati Servizi alla persona partecipa alle attività di programmazione ed elaborazione dei Piani di Zona promosse dal Con.I.S.A. "Valle di Susa".

### Dal 2004

**Piani di Zona del Consorzio Intercomunale dei Servizi Sociali alla Persona - C.I.S.S.P. di Settimo Torinese, Leini, Volpiano e San Benigno**

La cooperativa sociale P.G. Frassati Servizi alla persona partecipa alle attività di programmazione ed elaborazione dei Piani di Zona promosse dal C.I.S.P. di Settimo Torinese, Leini, Volpiano e San Benigno

### Dal 2003

**Piani di Zona del Consorzio Intercomunale dei Servizi Socio-Assistenziali - C.I.S.S.A. di Moncalieri, Trofarello e La Loggia**

La cooperativa sociale P.G. Frassati Servizi alla persona partecipa alle attività di programmazione ed elaborazione dei Piani di Zona per Minori e Disabili promosse dal C.I.S.S.A. di Moncalieri, Trofarello e La Loggia.

**Avvio dei Piani di Zona per la Provincia di Torino nell'ambito del Programma PIC Equal Qualiter**

La cooperativa sociale P.G. Frassati Servizi alla persona partecipa al percorso formativo e metodologico insieme ai Consorzi Socio-Assistenziali della Provincia di Torino attraverso un proprio responsabile designato e i coordinatori di servizio richiesti dai singoli Consorzi Socio-Assistenziali.

**Piani di Zona del Consorzio Intercomunale di Servizi - C.I.diS. di Beinasco, Bruino, Orbassano, Piossasco, Rivalta e Volvera**

La cooperativa sociale P.G. Frassati Servizi alla persona partecipa alle attività di programmazione ed elaborazione dei Piani di Zona per Minori e Giovani promosse dal C.I.diS. di Beinasco, Bruino, Orbassano, Piossasco, Rivalta e Volvera.

### Dal 2002

**Piano dei Servizi Sociali della Città di Torino e Piani di Zona delle circoscrizioni**

La cooperativa sociale P.G. Frassati Servizi alla persona partecipa:

- al tavolo di programmazione della Città di Torino, nei gruppi di lavoro Famiglie e Adulti in difficoltà
- al tavolo tematico Minori della Circoscrizione 1, 2 e 4 della Città di Torino
- al tavolo tematico Minori e Disabili della Circoscrizione 3 della Città di Torino
- al tavolo tematico Adulti in difficoltà della Circoscrizione 5 della Città di Torino

## ATTIVITÀ E INIZIATIVE DI PROMOZIONE SOCIALE E CULTURALE

La cooperativa P.G. Frassati Servizi alla persona **promuove, organizza e partecipa** a interventi e attività di promozione culturale e sociale nel territorio della Provincia di Torino.

Di seguito l'elenco dei principali interventi e attività.

### Progetto “Fattoria Sociale”

Progetto di terapia orticolturale per l'inserimento lavorativo di persone disabili e l'integrazione del Centro Attività Diurne con la comunità locale, attraverso la vendita diretta degli ortaggi prodotti. Prevede l'utilizzo di una serra riscaldata per garantire la continuità terapeutica e produttiva in tutti i periodi dell'anno.  
*Partner coinvolti: Provincia di Torino, Fondazione CRT, Federazione Coldiretti di Torino, Patto territoriale della Zona Ovest di Torino, Cooperativa sociale P.G. Frassati Produzione Lavoro.*

### Progetto “Rete sicura”

Progetto di prevenzione e contrasto al bullismo nella Scuola Primaria di secondo grado e nella Scuola Secondaria rivolto alla promozione di una migliore connessione tra Istituti Scolastici e Servizi territoriali a favore dell'agio e contro il disagio.  
*Partner coinvolti: Comune di Moncalieri, Consorzio Intercomunale dei Servizi Socio-Assistenziali - C.I.S.S.A. di Moncalieri, Trofarello e La Loggia, cooperativa sociale Educazione e Progetto, Associazione FRICS, Scuola Media Statale Luigi Pirandello di Moncalieri, Scuola Media Statale Principessa Clotilde di Moncalieri e Istituto di Istruzione Superiore Ettore Majorana di Torino.*

### Progetto “Avvocati di strada”

Il progetto fornisce assistenza legale con avvocati volontari agli utenti dei Servizi di bassa soglia e dell'Ufficio Adulti in difficoltà della Città di Torino.  
*Partner coinvolti: cooperativa sociale Animazione Valdocco, cooperativa sociale Parella, Associazione Gruppo Abele e Associazione Opportunanda.*

### Progetto “ComunitAzione – Uscire dal Labirinto”

Progetto di prevenzione del bullismo e di educazione alla legalità nelle Scuole Primarie di secondo grado e nella scuola Secondaria.  
*Partner coinvolti: Comune di Moncalieri, Trofarello e La Loggia, Consorzio Intercomunale dei Servizi Socio-Assistenziali - C.I.S.S.A. di Moncalieri, Trofarello e La Loggia, cooperativa sociale Educazione e Progetto, Associazione Genitori Democratici “Loris Malaguzzi”, Scuola Media Statale Luigi Pirandello di Moncalieri e Istituto di Istruzione Superiore Ettore Majorana di Torino.*

### Progetto “Volere volare”

Attività promossa dal Tavolo Minori del Piano di zona del Comune di Moncalieri e finalizzata alla promozione di buone prassi di collaborazione tra Scuola e Servizi del territorio. Prevede due équipes multidisciplinari composte da uno psicologo, due educatori e un insegnante ciascuna che operano in collaborazione con la Direzione dei Circoli Didattici del territorio analizzando le segnalazioni di casi problematici rilevate dagli insegnanti. Le équipes predispongono progetti individuali di intervento coordinando tutte le risorse necessarie già presenti sul territorio, siano esse facenti capo alla Scuola, ai Servizi Sociali, a quelli Sanitari (Psicologia e N.P.I.) oppure ai servizi dell'agio (centri giovani, centri gioco, ecc...).

*Partner coinvolti : C.I.S.S.A. di Moncalieri, Trofarello e La Loggia, ASL TO5, cooperativa sociale Educazione e Progetto, la Direzione dei Circoli (Scuola dell'Infanzia, Scuola Primaria di primo e*

*secondo grado) del territorio. Il finanziamento è stato reperito grazie all'aggiudicazione di un Bando della Fondazione Paideia.*

### Progetto “Giardino dell'Alzheimer”

Realizzazione di un giardino sensoriale con un percorso terapeutico per gli ospiti affetti da morbo di Alzheimer della R.S.A. di Settimo Torinese.  
*Partner coinvolti: Comune di Settimo Torinese, ASL TO4, Lions Club Settimo Torinese, Novacoop, Fondazione CRT, ASM S.p.A.*

### Progetto “Mezz'ora d'aria”

Progetto di prevenzione dei comportamenti a rischio degli adolescenti realizzato con il contributo del “Fondo Nazionale per la Lotta alla Droga”, Legge 308/1994. Il progetto ha visto il coinvolgimento dei ragazzi nella preparazione e nella conduzione della trasmissione radiofonica “In onda”, trasmessa il sabato pomeriggio su Radio Flash, ed è confluito nella pubblicazione “Mezz'ora d'aria – Racconto di un progetto di peer education per la prevenzione dei comportamenti a rischio in età adolescenziale”.  
*Partner coinvolti: Associazione FRICS, Radio Flash, Liceo Scientifico Statale Cattaneo di Torino e Liceo Scientifico Statale Copernico di Torino.*

### Progetto “Infanzianità” – Un possibile percorso di incontro e scambio tra anziani e bambini

Progetto di “scambio intergenerazionale” tra gli ospiti della Residenza Sanitaria Assistenziale (R.S.A.) di Settimo Torinese e gli alunni di una Scuola per l'Infanzia di Settimo Torinese a sostegno di una migliore integrazione delle Residenze per Anziani con il territorio.  
*Partner coinvolti: Consorzio Intercomunale Servizi Sociali alla Persona – C.I.S.S.P. di Leini, San Benigno, Settimo Torinese, Volpiano, Assessorato alle Politiche Educative del Comune di Settimo Torinese, Lions Club Settimo Torinese e Rotary Club Settimo Torinese.*

### Protocollo di intesa per la realizzazione di attività di sensibilizzazione, studio, ricerca e comunicazione sociale a favore dei cittadini disabili intellettivi e psichici

Realizzazione dei seguenti incontri gratuiti e aperti alla cittadinanza:  
“Disabilità ed espressione artistica”, Torino, 9 dicembre 2002  
“La pratica dell'inserimento lavorativo a favore delle persone disabili: esperienze, prospettive, nuove titolarità”, Torino, 20 gennaio 2003  
“Disabilità ed epilessia, confronto fra le esperienze di vita sociale e le cure terapeutiche”, Torino, 24 febbraio 2003  
*Partner coinvolti: Cooperative sociali Esserci, La Testarda e Paradigma.*

### Progetto “Piccoli e grandi: un gioco per crescere insieme”

- 2008: Castiglione Torinese (TO)
- 2007: Settimo Torinese (TO)
- 2006: Circoscrizione 7 di Torino
- 2004: Circoscrizione 6 di Torino e Comune di Caselle Torinese (TO).

*Partner coinvolti: Consorzio Impresa a Rete e Compagnia di San Paolo.*

## CLIENTI

La cooperativa sociale P.G. Frassati Servizi alla persona opera principalmente nel territorio della Provincia di Torino per conto della Pubblica Amministrazione e annovera tra i propri clienti\* sia **Enti Pubblici** sia **enti privati**, tra cui:

**ASL TO1**

**ASL TO2**

**ASL TO3**

**ASL TO4**

**ASL TO5**

**Associazione Casa Famiglia Pier Giorgio Frassati – onlus**

**Consorzio Intercomunale Mappano - C.I.M.**

**Consorzio Intercomunale dei Servizi Socio Assistenziali - C.I.S. di Ciriè**

**Consorzio Intercomunale Socio Assistenziale - C.I.S.A. di Gassino Torinese**

**Consorzio Intercomunale Socio-Assistenziale - C.I.S.A. 31 di Carmagnola**

**Consorzio Intercomunale Servizi Socio-Assistenziali - C.I.S.S.A. di Moncalieri**

**Consorzio Intercomunale Servizi Socio-Assistenziali - C.I.S.S.A. di Pianezza**

**Consorzio Intercomunale Servizi Sociali alla Persona - C.I.S.S.P. di Settimo Torinese**

**Consorzio Intercomunale Socio-Assistenziale – Con.I.S.A. “Valle di Susa”**

**Città di Caselle Torinese**

**Città di Torino - Divisione Servizi Sociali e Rapporti con le Aziende Sanitarie**

Settore Disabili

Settore Minori

Settore Prevenzione alle Fragilità Sociali e Sostegno agli Adulti in Difficoltà

**Città di Torino - Divisione Servizi Educativi**

Settore Integrazione Educativa

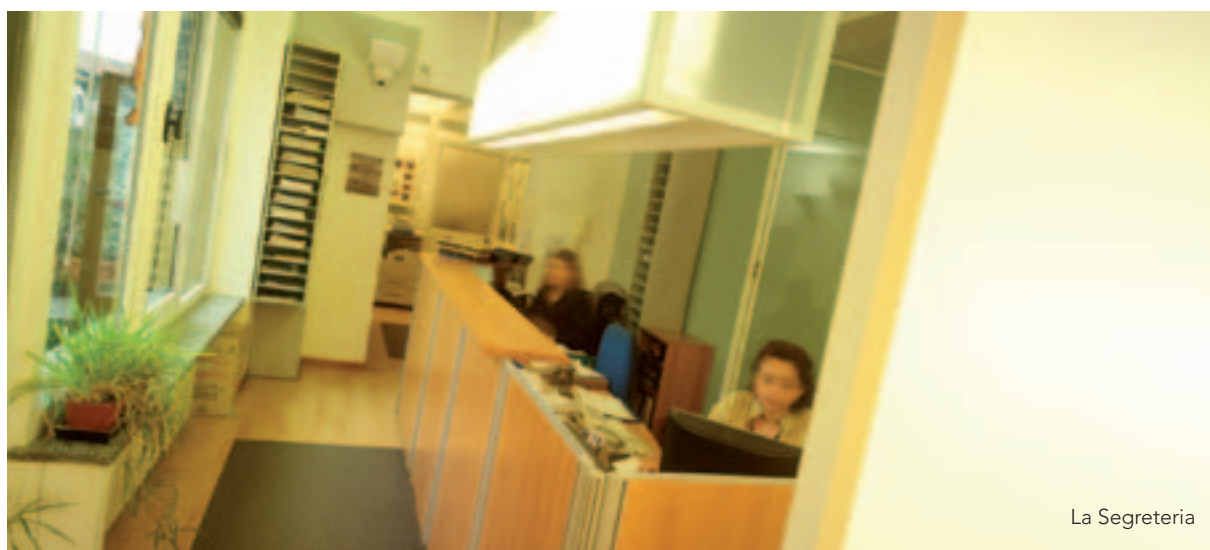
**Città di Torino - Circoscrizione 2**

**Comune di La Loggia**

**Comune di Val della Torre**

**S.A.A.P.A. S.p.A. Ospedale di Settimo**

\* Dati al 01/06/2010



La Segreteria



## I SERVIZI ALLA PERSONA

**Al servizio  
delle persone,  
in settanta modi  
diversi.**

La cooperativa sociale P.G. Frassati Servizi alla persona gestisce 70\* servizi rivolti ai cittadini della Provincia di Torino principalmente per conto della Pubblica Amministrazione.

I servizi sono articolati secondo le diverse **aree dei destinatari** in tre differenti tipologie:

- **servizi residenziali**
- **servizi semi-residenziali**
- **servizi territoriali e/o domiciliari.**

\* Dati al 01/06/2010



## SERVIZI PER MINORI, GIOVANI E FAMIGLIE

La cooperativa sociale P.G. Frassati Servizi alla persona gestisce le seguenti tipologie di servizi per minori, giovani e famiglie:

- Centro di Aggregazione Giovanile (C.A.G.)
- Centro diurno
- Comunità alloggio
- Consultorio adolescenti
- Educativa scolastica
- Educativa territoriale
- Gruppo appartamento
- Luogo neutro
- Pre-Post Scuola
- Sostegno educativo disabili sensoriali
- Sportello ascolto minori e famiglie

Sono attivi complessivamente 24 servizi\*.



### Servizi residenziali\*

- |   |   |
|---|---|
| 1 | Comunità alloggio Cascina La Luna                 |
| 2 | Comunità alloggio corso Vittorio                  |
| 3 | Comunità alloggio LeonardoUNO Moncalieri          |
| 4 | Comunità alloggio Moncalieri                      |
| 5 | Comunità alloggio pronto intervento mamma/bambino |
| 6 | Comunità alloggio via Malta                       |
| 7 | Gruppo appartamento Moncalieri                    |

### Servizi semi-residenziali\*

- |   |  |
|---|--|
| 1 | C.A.G. Caselle                                   |
| 2 | C.A.G. Centro Gio' Mappano                       |
| 3 | Centro del Protagonismo Giovanile Centro Anch'io |
| 4 | Centro diurno Casa del Sole Sant'Ambrogio        |
| 5 | Centro diurno Corallo Moncalieri                 |
| 6 | Centro diurno Il Girotondo Moncalieri            |
| 7 | Educativa scolastica La Loggia                   |

### Servizi territoriali e domiciliari\*

- |    |   |
|----|---|
| 1  | Consultorio Adolescenti C.I.S.S.A. Moncalieri - ASL TO5                       |
| 2  | Educativa Territoriale C.I.S.S.A. Moncalieri                                  |
| 3  | Educativa Territoriale Con.I.S.A. Valle di Susa                               |
| 4  | Luogo neutro Spazio d'Incontro Sant'Ambrogio                                  |
| 5  | Luogo neutro via San Domenico   |
| 6  | Luogo neutro Zefiro Moncalieri  |
| 6  | Pre-Post Scuola La Loggia   |
| 8  | Servizio di Assistenza Domiciliare minori C.I.S.S.A. Moncalieri               |
| 9  | Sostegno educativo disabili sensoriali per i Comuni della Provincia di Torino |
| 10 | Sportello ascolto minori e famiglie La Loggia                                 |

\* Dati al 01/06/2010

## SERVIZI PER DISABILI

La cooperativa sociale P.G. Frassati Servizi alla persona gestisce le seguenti tipologie di servizi per disabili:

- Centro di Attività Diurna
- Centro Diurno
- Comunità alloggio
- Educativa territoriale
- Gruppi appartamento
- Residenza Assistenziale Flessibile (R.A.F.) diurna
- Residenza Assistenziale Flessibile (R.A.F.) residenziale
- Servizio di Assistenza Domiciliare (S.A.D.)

Sono attivi complessivamente 13 servizi\*.



### Servizi residenziali\*

- |   |   |
|---|---|
| 1 | Comunità alloggio Ambienti Familiari      |
| 2 | Gruppi appartamento Avigliana             |
| 3 | Gruppo appartamento San Martino Alpignano |
| 4 | R.A.F. Casa famiglia Frassati Moncalieri  |
| 5 | R.A.F. Il Geco Druento                    |

### Servizi semi-residenziali\*

- |   |   |
|---|---|
| 1 | Centro di Attività Diurna Cascina La Luna |
| 2 | Centro diurno Interspazio Sant'Ambrogio   |
| 3 | Centro diurno Progetto Ponte Condove      |
| 4 | R.A.F. diurna Momenti Familiari           |

### Servizi territoriali e/o domiciliari\*

- |   |  |
|---|--|
| 1 | Educativa Territoriale adolescenti e giovani disabili Con.I.S.A. Valle di Susa |
| 2 | S.A.D. Progetto Gabbianella Con.I.S.A. Valle di Susa                           |
| 3 | Servizio di Sostegno Domiciliare Progetto Respiro C.I.S.S.A. Moncalieri        |
| 4 | Servizio Domiciliare per Disabili C.I.S.A. Gassino                             |

\* Dati al 01/06/2010

## SERVIZI PER ANZIANI

La cooperativa sociale P.G. Frassati Servizi alla persona gestisce le seguenti tipologie di servizi per anziani:

- Residenza Assistenziale (R.A.)
- Residenza Assistenziale Alberghiera (R.A.A.)
- Residenza Assistenziale Flessibile (R.A.F.)
- Residenza Sanitaria Assistenziale (R.S.A.)
- Servizio di assistenza infermieristica, riabilitazione, animazione e tutelare

Sono attivi complessivamente 9 servizi\*.



### Servizi residenziali\*

1	R.A. Galambra Salbertrand
2	R.A. Nostra Signora del Rocciamelone Borgone di Susa
3	R.A./R.A.F. San Martino Alpignano
4	R.A.A. Giandomenico e Sandra Spinola Rossi di Montelera Val della Torre
5	R.A.F. Casa Protetta Venaria
6	R.S.A. Foglizzo
7	R.S.A. Settimo Torinese
8	Servizio di assistenza infermieristica, riabilitazione, animazione e tutelare presso Casa dei Pini San Maurizio Canavese
9	Servizio di assistenza infermieristica, riabilitazione, animazione e tutelare presso Il Girasole Ciriè

### Servizi semi-residenziali\*

-	-
---	---

### Servizi territoriali e/o domiciliari\*

-	-
---	---

\* Dati al 01/06/2010

## SERVIZI PER ADULTI IN DIFFICOLTÀ E CON FRAGILITÀ SOCIALE

La cooperativa sociale P.G. Frassati Servizi alla persona gestisce le seguenti tipologie di servizi per adulti in difficoltà e con fragilità sociale:

- Casa di ospitalità notturna
- Centro di accoglienza e sostegno domiciliare e territoriale
- Centro diurno e di terapie riabilitative psicosociali
- Comunità alloggio
- Comunità terapeutica per pazienti con doppia patologia
- Gruppi appartamento per disabili psichici
- Riabilitazione domiciliare

Sono attivi complessivamente 12 servizi\*.



### Servizi residenziali\*

- |   |  |
|---|--|
| 1 | Comunità alloggio Settimo Torinese                                     |
| 2 | Comunità terapeutica per pazienti con doppia patologia Viabiellaventió |
| 3 | Gruppi appartamento Nuvola bianca                                      |
| 4 | Gruppo appartamento via Negarville                                     |
| 5 | Gruppo appartamento via Nizza  |
| 6 | Gruppo appartamento via Nizza ASL TO5                                  |
| 7 | Gruppo appartamento via Saluzzo 14                                     |
| 8 | Gruppo appartamento via Saluzzo 9                                      |

### Servizi semi-residenziali\*

- |   |  |
|---|--|
| 1 | Casa di ospitalità notturna via Foligno                                    |
| 2 | Centro di accoglienza e sostegno domiciliare e territoriale via Negarville |
| 3 | Centro Diurno e di Terapie Riabilitative Psicosociali Giorgio Bisacco      |

### Servizi territoriali e/o domiciliari\*

- |   |                                    |
|---|------------------------------------|
| 1 | Riabilitazione domiciliare ASL TO5 |
|---|------------------------------------|

\* Dati al 01/06/2010

## SERVIZI DI ASSISTENZA AL DOMICILIO

La cooperativa sociale P.G. Frassati Servizi alla persona gestisce le seguenti tipologie di servizi di assistenza al domicilio:

- Servizio di Assistenza Domiciliare (S.A.D.)
- Servizio di Assistenza Domiciliare Tutelare/Cure Domiciliari/Assistenza Domiciliare Integrata
- Servizio di Assistenza Domiciliare Tutelare per soggetti affetti da AIDS

Sono attivi complessivamente 7 servizi\*.



### Servizi residenziali\*

- -

### Servizi semi-residenziali\*

- -

### Servizi territoriali e/o domiciliari\*

1	S.A.D. e Assistenza Domiciliare Integrata C.I.S.A. Gassino e ASL TO4
2	S.A.D. e Cure Domiciliari C.I.S.S.A. Moncalieri e ASL TO5
3	S.A.D. e Assistenza Domiciliare Tutelare C.I.S.S.P. Settimo e ASL TO4
4	S.A.D. e Assistenza Domiciliare Integrata Con.I.S.A. Valle di Susa e ASL TO3
5	Servizio di Assistenza Domiciliare Tutelare per soggetti affetti da AIDS ASL TO4
6	S.A.D. in accreditamento C.I.S.A. 31
7	Servizio accreditato per la promozione e il sostegno della domiciliarità C.I.S. Ciriè

\* Dati al 01/06/2010

## SERVIZI DI ASSISTENZA SANITARIA

La cooperativa sociale P.G. Frassati Servizi alla persona gestisce le seguenti tipologie di servizi di assistenza sanitaria:

- Hospice
- Presidio sanitario ospedaliero

Sono attivi complessivamente 2 servizi\*.



### Servizi residenziali\*

- |   |                                      |
|---|--------------------------------------|
| 1 | Hospice Foglizzo (prossima apertura) |
| 2 | Ospedale di Settimo                  |

### Servizi semi-residenziali\*

- -

### Servizi territoriali e/o domiciliari\*

- -

\* Dati al 01/06/2010

## ALTRI SERVIZI

La cooperativa sociale P.G. Frassati Servizi alla persona gestisce le seguenti tipologie di altri servizi:

- Punto di Accoglienza Socio Sanitario (P.A.S.S.)
- Sportello di consulenza legale

Sono attivi complessivamente 3 servizi\*.



### Servizi residenziali\*

- -

### Servizi semi-residenziali\*

- -

### Servizi territoriali e/o domiciliari\*

1	Punto di Accoglienza Socio Sanitario (P.A.S.S.) e Sportello "Informa Servizi Sociali Sanitari" Con.I.S.A. Valle di Susa e ASL TO3
2	Sportello di consulenza legale La Loggia
3	Sportello di consulenza legale Valle di Susa

\* Dati al 01/06/2010

## LA CARTA DEI SERVIZI

**Informare  
e tutelare  
gli utenti,  
migliorare la  
qualità dei  
servizi.**

La Carta dei Servizi della cooperativa sociale P.G. Frassati Servizi alla persona è realizzata secondo le direttive della **Legge n. 328 del 2000**, la "Legge quadro per la realizzazione del sistema integrato di interventi e servizi sociali", in base alle caratteristiche di ogni singolo servizio gestito.

Oltre a essere uno degli elementi salienti del processo di riqualificazione e riposizionamento dei servizi sociali e sanitari, la Carta dei Servizi è un'essenziale entità di raccordo, coordinamento e controllo dell'attuale sistema integrato di interventi e servizi.

La Carta dei Servizi è uno strumento di condivisione tra i diversi interlocutori: Enti Pubblici, cooperativa e utenti, e ha lo scopo di:

- **informare gli utenti** circa i criteri di accesso, le modalità di funzionamento e le condizioni per la valutazione delle prestazioni dei servizi
- **tutelare le posizioni soggettive degli utenti** costruendo le condizioni di cittadinanza necessarie in termini di partecipazione attiva ai momenti decisionali e gestionali dei servizi stessi e fornendo indicazioni circa le procedure per la propria tutela nei casi di inadempienza
- **migliorare la qualità dei servizi** e costituirne la principale garanzia in termini di determinazione di standard, procedure di valutazione e modalità di organizzazione.

La Carta dei Servizi è realizzata in base alle caratteristiche di ogni singolo servizio ed è consultabile dagli utenti in formato cartaceo e in formato digitale all'indirizzo [www.coopfrassati.com](http://www.coopfrassati.com)



## LE ATTIVITÀ DI FORMAZIONE E RICERCA

Per la  
promozione  
e il progresso  
delle politiche  
sociali.

La cooperativa sociale P.G. Frassati Servizi alla persona oltre alla gestione di servizi per conto della Pubblica Amministrazione svolge diverse attività nell'ambito della **promozione**, della **diffusione** e del **progresso** delle **politiche sociali** per il sostegno di una cultura del benessere e la costruzione di una società a misura d'uomo.

Le attività sono suddivise secondo i seguenti ambiti di intervento:

- **attività di formazione, stage e tirocini**
- **attività di ricerca**



## ATTIVITÀ DI FORMAZIONE, STAGE E TIROCINI

### Rapporti con le agenzie formative territoriali e tirocini

La cooperativa sociale P.G. Frassati Servizi alla persona intrattiene rapporti con le agenzie formative del territorio che si esprimono attraverso la partecipazione ad attività di **progettazione, organizzazione e docenza** in corsi di formazione, nonché attraverso l'attività di **tutoring** e l'attivazione di percorsi di **tirocinio formativo e stage** all'interno dei servizi della cooperativa stessa.

Di seguito l'elenco delle attività di **stage e tirocinio** svolte nel 2009.

Denominazione Ente formativo	Attività svolta
Ente nazionale Acli Istruzione Professionale - EnAIP, Settimo Torinese	Sede di tirocinio corsi di prima formazione per Operatori Socio-Sanitari (OSS)
CSEA, Torino e Caluso	Sede di tirocinio corsi di elementi di assistenza
Fondazione Feyles, Torino	Sede di tirocinio corsi di prima formazione per Operatori Socio-Sanitari (OSS)
Servizio Formazione Educazione Permanente - SFEP, Torino	Sede di tirocinio corsi di prima formazione e riqualificazione per educatori professionali
Salotto & Fiorito, Pianezza e Rivoli	Sede di tirocinio corsi di prima formazione per Operatori Socio-Sanitari (OSS)
Ente Nazionale Giuseppini del Murialdo - ENGIM	Sede di tirocinio corsi di prima formazione per Operatori Socio-Sanitari (OSS)
Università degli Studi di Torino, Facoltà di Medicina e Chirurgia, Interfacoltà per Educatore Professionale	Sede di tirocinio corso di Laurea per Educatore professionale
Università degli Studi di Torino, Facoltà di Psicologia	Sede di tirocinio corso di Laurea in Psicologia
Istituto Addestramento Lavoratori - IAL, Avigliana	Sede di tirocinio per corsi di formazione al lavoro
Casa di carità arti e mestieri, Chivasso	Sede di tirocinio corsi di prima formazione per Operatori Socio-Sanitari (OSS)
ForCoop	Sede di tirocinio corsi di prima formazione per Operatori Socio-Sanitari (OSS) e riqualifica per Educatore professionale
Centro Operativo Flora	Sede di tirocinio corsi di prima formazione per Operatori Socio-Sanitari (OSS)
Centro Nazionale Opere Salesiane Formazione Aggiornamento Professionale - CNOS-FAP	Sede di tirocinio corsi di prima formazione per Operatori Socio-Sanitari (OSS)
Liceo Norberto Rosa, Susa	Sede di tirocinio per gli allievi del Liceo socio-psico-pedagogico
Consorzio Intercomunale Servizi Socio-Assistenziali - C.I.S.S.A., Pianezza	Sede di tirocinio corsi di prima formazione per Operatori Socio-Sanitari (OSS)
Consorzio Intercomunale Socio-Assistenziale - Con.I.S.A. Valle Susa	Sede di tirocinio per corsi di formazione al lavoro

## ATTIVITÀ DI FORMAZIONE, STAGE E TIROCINI

<b>Prospetto dei tirocini per attività</b>	<b>2001</b>	<b>2002</b>	<b>2003</b>	<b>2004</b>	<b>2005</b>	<b>2006</b>	<b>2007</b>	<b>2008</b>	<b>2009</b>
Totale tirocinanti presenti nell'anno	110	116	147	128	121	126	135	135	78
educatori professionali - 1° formazione	4	8	5	1	-	-	-	-	2
educatori professionali - riqualificazione	10	9	-	-	5	2	3	1	1
scienze dell'educazione	2	5	10	7	1	-	-	3	-
adest 1° formazione	69	40	4	-	-	-	79	86	42
adest - riqualificazione	25	37	8	-	-	-			
oss - riqualificazione	-	14	120	115	76	-			
oss 1° formazione	-	-	-	4	24	100	-	-	-
elementi di assistenza familiare	-	-	-	-	-	18	20	20	29
tecniche di sostegno alla persona	-	-	-	-	-	-	23	16	-
altro	-	3	-	1	15	6	10	9	4

<b>Prospetto dei tirocini per area di intervento</b>	<b>2001</b>	<b>2002</b>	<b>2003</b>	<b>2004</b>	<b>2005</b>	<b>2006</b>	<b>2007</b>	<b>2008</b>	<b>2009</b>
Totale tirocinanti presenti nell'anno	110	116	147	128	121	126	131	135	78
di cui servizi area minori	13	16	11	6	9	-	6	4	5
di cui servizi area handicap	4	1	3	4	-	10	2	5	-
di cui servizi area psichiatria	1	3	-	2	3	1	1	-	-
di cui servizi area anziani	26	77	132	116	101	70	61	83	71
di cui servizi area adulti in difficoltà	1	2	1	-	-	1	-	1	-
di cui servizi domiciliari	-	-	-	-	-	32	61	40	-
di cui altro	65	17	-	-	8	12	-	2	2

## ATTIVITÀ DI RICERCA

La cooperativa sociale P.G. Frassati Servizi alla persona promuove e partecipa attivamente ad attività di studio e di ricerca su **temi sociali e socio-assistenziali**.

Di seguito l'elenco delle principali attività finora svolte.

### 2009

#### **Stanze di vita – Crescere in comunità**

Ricerca sulla condizione dei minori inseriti in comunità alloggio in occasione dei vent'anni di attività della Comunità alloggio Moncalieri.

*L'attività di ricerca è stata diretta da Roberto Maurizio e co-finanziata in collaborazione con il Consorzio Intercomunale Servizi Socio-Assistenziali - C.I.S.S.A. di Moncalieri, Trofarello e La Loggia.*

### 2007

#### **La valutazione quantitativa degli interventi educativi a favore di minori: la sperimentazione della cooperativa sociale P.G. Frassati Servizi alla persona di Torino**

Attività di ricerca realizzata nell'ambito della rete dei servizi educativi gestiti dalla cooperativa in convenzione con il Consorzio Intercomunale Socio-Assistenziale - Con.I.S.S.A. "Valle di Susa". La finalità del progetto, tuttora in corso, è la costruzione di una scheda di valutazione dell'efficacia degli interventi erogati seguendo la logica dell'Evidence Based Practice (E.B.P.).

### 2002

#### **"Non perdiamoli di vista...:**

#### **minori ed operatori per una migliore integrazione"**

Attività di ricerca realizzata sul territorio del Consorzio Intercomunale Servizi Socio-Assistenziali - C.I.S.S.A. di Moncalieri, Trofarello e La Loggia allo scopo di effettuare una valutazione della condizione dei minori in situazioni di disagio e condurre un'indagine sulla varietà delle risorse educative, assistenziali e sanitarie offerte. Obiettivi, metodi e risultati della ricerca sono confluiti all'interno della pubblicazione "Non perdiamoli di vista...: minori ed operatori per una migliore integrazione".

*Attività di ricerca co-finanziata in collaborazione con il Consorzio Intercomunale Servizi Socio-Assistenziali - C.I.S.S.A. di Moncalieri, Trofarello e La Loggia.*

### 2001

#### **Analisi per la riprogettazione congiunta, Ente Locale - Agenzie del territorio, dei servizi sociali rivolti a minori a rischio**

Attività di ricerca realizzata sul territorio del Consorzio Intercomunale Servizi Socio-Assistenziali - C.I.S.S.A. di Moncalieri, Trofarello e La Loggia in collaborazione con i rappresentanti delle agenzie territoriali pubbliche e del terzo settore con elaborazione, illustrazione e rendicontazione della ricerca.

*Attività di ricerca co-finanziata in collaborazione con il Consorzio Intercomunale Servizi Socio-Assistenziali - C.I.S.S.A. di Moncalieri, Trofarello e La Loggia*

**"Analisi di clima": la qualità dei servizi, l'organizzazione del lavoro e l'organizzazione aziendale percepita dai soci lavoratori della cooperativa sociale P.G. Frassati Servizi alla persona**

Attività di ricerca svolta su 300 soci lavoratori della cooperativa con elaborazione di report finale "Analisi di clima" secondo una legenda campione suddivisa per profilo professionale, tipologia di servizio e anzianità di servizio.

*Attività di ricerca co-finanziata dalla Regione Piemonte – FSE.*

#### **"Indagine esplorativa": le percezioni del maltrattamento ai minori a Caselle Torinese**

Attività di ricerca realizzata attraverso interviste semi-strutturate ai testimoni privilegiati della realtà cittadina con elaborazione di report finale.

*Attività di ricerca co-finanziata in collaborazione con Impresa a Rete e Compagnia di San Paolo.*

### 2000

#### **Linee guida per la redazione del Bilancio Sociale e la rendicontazione sociale nelle cooperative sociali di tipo A**

Attività di ricerca svolta da 13 cooperative e consorzi sociali provenienti dal territorio nazionale e pubblicata sul numero monografico di "Fuori Orario" (n. 27/28 giugno 2001) e su "Animazione Sociale".

*Attività di ricerca autofinanziata.*

#### **Il ruolo dell'operatore sociale nella gestione degli incontri in "luogo neutro" e l'utilizzo delle sue relazioni osservative da parte del Tribunale dei Minori**

Attività di ricerca svolta in collaborazione con la Città di Torino, Circoscrizione Amministrativa III, con elaborazione, illustrazione, rendicontazione della ricerca e consegna di report finale alla Città di Torino, Circoscrizione Amministrativa III.

*Attività di ricerca co-finanziata dalla Legge 285/97.*

#### **La gestione di un servizio di "luogo neutro": ricerca comparata tra i dati analitici del periodo 1997 – 1999**

Attività di ricerca svolta in collaborazione con la Città di Torino, Circoscrizione Amministrativa III, con elaborazione, illustrazione, rendicontazione della ricerca e consegna di report finale alla Città di Torino, Circoscrizione Amministrativa III.

*Attività di ricerca co-finanziata dalla Legge 285/97.*

#### **La gestione di un servizio di "luogo neutro": aspetti sociali e teorico concettuali in merito alla tipologia dell'utenza, alle problematiche sottostanti e alle diverse modalità di fruizione**

Attività di ricerca svolta in collaborazione con la Città di Torino, Circoscrizione Amministrativa III, con elaborazione, illustrazione, rendicontazione della ricerca e consegna di report finale alla Città di Torino, Circoscrizione Amministrativa III.

*Attività di ricerca co-finanziata dalla Legge 285/97*

## DATI SINTETICI

<b>Ragione sociale</b>	Cooperativa Sociale P.G. Frassati s.c.s. Onlus
<b>Sede legale e amministrativa</b>	Strada della Pellerina, 22/7 10146 Torino
<b>Data di costituzione</b>	17/12/1976
<b>Ambito territoriale prevalente</b>	Provincia di Torino
<b>Iscrizione CCIAA</b>	Registro Ditte di Torino n. 516.881
<b>Iscrizione Registro Imprese</b>	Registro Imprese di Torino n. 02165980018
<b>Iscrizione Albo Regionale delle Cooperative Sociali</b>	Albo alla Sezione A n. 948 del 25.02.1995
<b>Iscrizione Albo Nazionale delle società cooperative – sezione mutualità prevalente</b>	Iscrizione n. A161757 del 29.12.2004
<b>Certificazione Sistema Qualità</b>	UNI EN ISO 9001:2008 emessa da QS Schaffhausen AG (Svizzera) il 07/12/2007 per il Sistema di gestione relativo alla progettazione, programmazione ed erogazione di servizi educativi, socio-assistenziali, animativi, socio-sanitari e servizi alberghieri
<b>Certificazione di bilancio</b>	ALEPH AUDITING s.r.l. (CN)
<b>Attività di vigilanza sugli enti cooperativi</b>	Ufficio Revisori di Legacoop Piemonte
<b>Composizione sociale</b>	soci lavoratori: 418 soci volontari: 13
<b>Capitale sociale versato</b>	€ 458.975,00
<b>Riserve Legali</b>	€ 7.584.453,00
<b>Totale addetti (soci e dipendenti)</b>	544
<b>Totale utenti serviti</b>	4.491
<b>Valore della produzione</b>	€ 16.760.226,00
<b>Incremento rispetto all'anno precedente</b>	+16,10%

\* Fonte: Bilancio sociale 2009



Stampato su carta ecologica nel mese di ottobre 2010.

I prodotti realizzati con carta Free Life Vellum White Fedrigoni e Free Life Cento Extra White Fedrigoni sono prodotti con marchio europeo di qualità ecologica.

**Cooperativa Sociale P.G. Frassati  
s.c.s. Onlus**

Strada della Pellerina 22/7  
10146 Torino  
Tel. 011/710114  
Fax 011/7792785

[www.coopfrassati.com](http://www.coopfrassati.com)  
[posta@coopfrassati.com](mailto:posta@coopfrassati.com)

PEC (Posta Elettronica Certificata)  
[scs@pec.coopfrassati.com](mailto:scs@pec.coopfrassati.com)

Il servizio di Segreteria è disponibile nei seguenti orari:  
dal lunedì al venerdì: 08,30 – 13.30/14,30 – 17,30.  
La sede centrale è raggiungibile con i mezzi GTT 40 e 62.



Cooperativa sociale  
**P.G. Frassati**  
Servizi alla persona